

Tällä lomakkeella annetaan täyttöohjeita kiinteistötietojen antamiseen ja avataan kysymyksiä tarkemmin. Käyttäkää näitä ohjeita täyttäessänne kyselyä, sillä ne nopeuttavat ja helpottavat muuten pitkän ja työlään kyselyn täyttämistä. **Jokaiseen kohtaan ei ole erillisiä ohjeita**, sillä osa kysymyksistä ovat erittäin suoraviivaisia. Mikäli nämä ohjeet eivät vastaa kysymykseenne, voitte olla ensisijaisesti sähköpostitse yhteydessä kiinteistöveroprojektin työntekijään, joka neuvoo täyttämässä:

kiinteistotiedot@uusikaupunki.fi

Projektityöntekijä

puh. klo 9-16 välillä: 040 620 6812

Kiitos vastauksistanne jo etukäteen!

1/7 Kiinteistön (maa-alueen) tiedot:

- 1) Kiinteistötunnus:** Kiinteistötunnus annetaan jokaiselle tontille erikseen. Se on neliosainen numerosarja esimerkiksi 895-123-45-678. Tunnuksen voi tarkastaa kiinteistöä koskevista otteista, kuten kiinteistöveropäätöksestä tai lainhuutotodistuksesta.

Myös maanmittauslaitoksen palvelun avulla voit selvittää tunnuksen:

<https://www.maanmittauslaitos.fi/kiinteistot/palvelut/selvita-kiinteistotunnus>

- 2) Kiinteistön katuosoite:** Kirjoita katuosoite ilmoitettavalle kiinteistölle kokonaisuudessaan.
- 3) Postinumero kiinteistölle**
- 4) Postitoimipaikka**
- 5) Kiinteistölle on osoitenumero kyltti:** Tällä tarkoitetaan esimerkiksi rakennukselle johtavan tien varresta löytyvää kiinteistön numeroa. Osoitenumero on annettu jokaiselle kiinteistölle. Se auttaa pelastajia löytämään avuntarvitsijan viivytyksettä. Omistaja vastaa, että talon osoitenumero on näkyvässä kadulle tai muulle liikenneväylälle. Lisätietoa:

https://www.turku.fi/uutinen/2017-05-23_onko-kiinteistosi-osoitenumero-oikein-esilla-lue-ohjeet

- 6) Tiedotus kiinteistön kartoituksesta:** Kiinteistöjen maastokartoitukset alkavat alueittain myöhemmin. Lomakkeen täytön ja juuri teidän kiinteistönne maastokartoituksen välillä voi kestää jopa yli vuosi, sillä työ on aikaa vievää.

2/7 Kiinteistön (maa-alueen) omistajan tiedot

- 1) Kiinteistön omistajan / yrityksen nimi
- 2) Omistajan syntymäaika / yrityksen Y-tunnus
- 3) Omistajan / yrityksen oma osoite
- 4) Postinumero
- 5) Postitoimipaikka

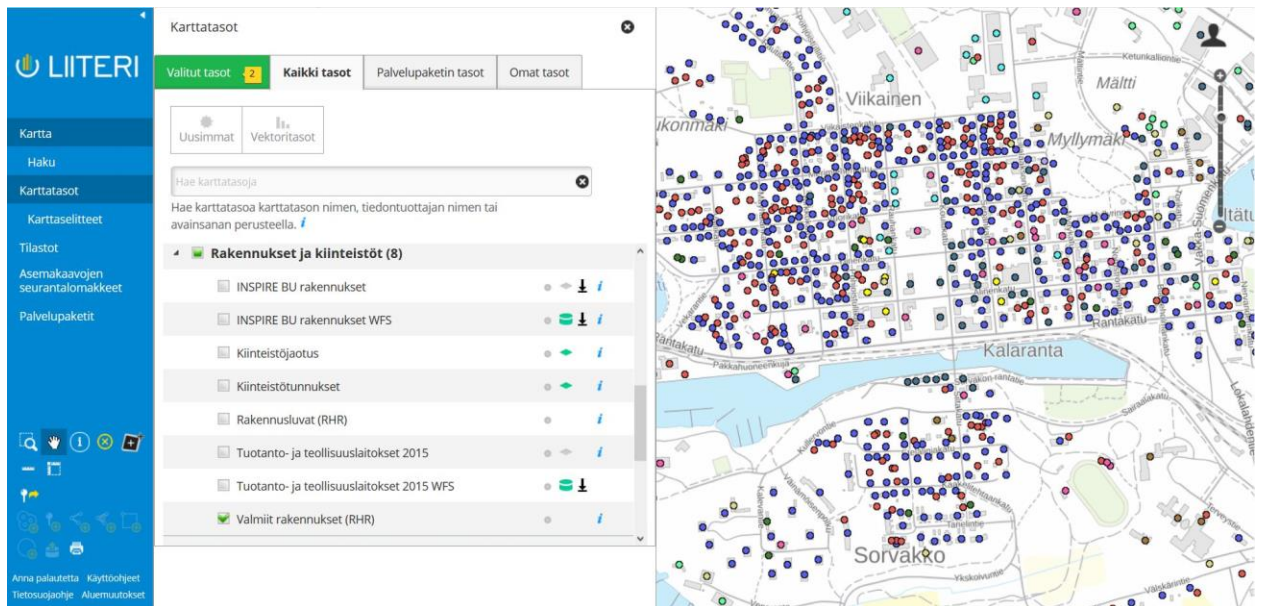
3/7 Merkitse rakennukset ja maalämpökaivot kartalle:

Asuinrakennus

- 1) **Pysyvä rakennustunnus.** Voit etsiä rakennustunnusta esimerkiksi verottajan lähettämästä **kiinteistöveropäätöksestä**. Rekisterissä on kuitenkin puutteita ja kaikilla rakennuksilla ei välttämättä ole pysyvää rakennustunnusta. Sitä voi hakea myös ympäristöministeriön ylläpitämästä palvelusta osoitteesta:

<https://liiteri.ymparisto.fi/>

Pysyvä rakennustunnus sisältää usein kymmenen merkkiä. Esim. 100456789X



Kuvankaappaus Suomen ympäristökeskuksen liiteri-palvelusta, josta löytää useimpien rakennusten rakennustunnuksen.

Ohjeet pysyvän rakennustunnuksen löytämiseen: Avaa osoite

<https://liiteri.ymparisto.fi/> → valitse *Karttatasot* vasemmanpuoleisesta valikosta → Valitse ylävalikosta *Kaikki tasot*-välilehti → Rullaa alas ja valitse *Rakennukset ja kiinteistöt (8)* → Klikkaa alimmaista *Valmiit rakennukset*- tasoa → Tarkenna kartta hiiren rullalla kiinteistöllesi Uudessakaupungissa → klikkaa punaista / vihreää / sinistä palluraa rakennuksen kohdalla, josta avautuvassa ikkunasta voit tarkastaa pysyvän rakennustunnuksen.

Mikäli rakennustunnusta ei ole, sen voi jättää tyhjäksi.

2) Asuinrakennuksen tyyppi

3) Valmistumisvuosi, haetaan aikaisinta. Esimerkiksi täydellisesti saneeratun rakennuksen valmistumisvuodeksi merkitään rakennuksen alkuperäinen valmistumisvuosi, ei saneerauksen valmistumisvuosi

4) Kerrosluku, Rakennuksen kerroslukuun lasketaan mukaan kaikki ne pääasiallisesti maanpinnan yläpuolella olevat kerrokset, joissa on asuin- tai työhuoneita tai rakennuksen käyttötarkoituksen mukaisia tiloja. Jos rakennuksen kerrosten lukumäärä vaihtelee rakennuksen eri osissa, kerrosluvulla tarkoitetaan yleensä rakennuksen suurinta kerroslukua.

Vuoden 1980 jälkeen valmistuneessa rakennuksessa kerrosluku ilmoitetaan kokonaisuuden huomioon ottavana keskiarvolukuna, jos tietyn kerroksen kerrosalan osuus rakennuksen pääasiallisten kerrosten alasta on hyvin pieni (esim. kerrosluku 1,5 rintamamiestalossa, jossa ullakon yli 160 cm korkea ala on noin puolet ullakon kokonaisalasta). Esimerkiksi jos suuri teollisuushalli on muuten yksikerroksinen, mutta kerrosalaltaan pienet toimistotilat ovat toisessa kerroksessa, kerrosluvuksi ilmoitetaan yksi.

5) Onko rakennuksessa kellaria? Jos rakennuksessa on kellari, kirjoita sen pinta-ala neliömetreinä ilman m²-merkkiä.

6) Onko kellari viimeistelty? Kellarin viimeistelynä pidetään kosteus- ja lämpöeristeiden sekä pintamateriaalin ja lämmityslaitteiden (putket, patterit, jne.) asentamista kellarin lattiaan ja seiniin. Jos kellaritilat on rakennettaessa tai jälkikäteen viimeistelty ja sinne on sijoitettu asuintiloihin verrattavia sauna-, puku- ja takkahuoneita, askarteluhuoneita, uima-allastiloja, lämpimiä varastoja tai lämmin autotalli, kellaria ei pidetä viimeistelemättömänä.

Viimeistelemättömät kellarit ovat olleet yleisiä ennen vuotta 1960 rakennetuissa 1½-kerroksissa kellarillisissa rakennuksissa, mutta niissäkin ne usein on jälkikäteen viimeistelty vastaamaan nykyaikaista käyttöä. Jos kellaritilat kuitenkin ovat edelleen osittain viimeistelemättömiä (autotallit, varastot, kattilahuoneet). Uusissa pientaloissa kellaria pidetään viimeistelemättömänä vain erillisen selvityksen perusteella.

- 7) **Kokonaispinta-ala m²** Kokonaispinta-alaan lasketaan ulkomitoin kaikkien kerrosten, kellareiden ja lämpöeristettyjen ullakkohuoneiden pinta-alat.
Pinta-alaan ei lasketa parvekkeita, katoksia eikä tiloja, joissa vapaa korkeus on alle 160 cm. Ullakko ja kuisti luetaan mukaan vain, jos ne ovat lämpöeristettyjä. Pinta-alaan ei lasketa rakennuksen seinien sisäpuolella olevia vähäistä suurempia välipohjan aukkoja kuten niin sanottuja valokuiluja ja valopihoja. Pinta-alaan ei myöskään lasketa porttikäytäviä ja ulkoseinän paksuutta syvempiä ovisyvennyksiä eikä rakennuksen ulkoseinän ulkopuolella olevien pilarien, pilasterien, hormistojen, savupiipun tms. alaa. Normaali kerrosten väliset kulkuaukot sen sijaan lasketaan pinta-alaan.
- 8) **Rakennuksen laajennus tai katettu, umpinainen kuisti, pinta-ala m²:** Jos päärakennusta on laajennettu tai sen yhteyteen on rakennettu katettu, umpinainen terassi / kuisti, ilmoita sen pinta-ala tässä. Kuistilla tarkoitetaan rakennukseen kiinteästi liitettyä rajattua ja katettua tilaa, jonka kautta on käynti asunnosta ulos ja joka on niin suuri, että siinä voi oleskella. Kuistia ei lasketa mukaan vapaa-ajan asunnon pinta-alaan vaan sille lasketaan erillinen arvo sen pinta-alan perusteella
- 9) **Laajennuksen / umpinaisen terassin valmistumisvuosi**
- 11) **Rakennusvalvonnan suorittama loppukatselmus vuosi.** Loppukatselmus päättää rakentamistyöt, esimerkiksi jos kiinteistölle on suoritettu vielä hieman keskeneräisenä käyttöönottotarkastus, se ei vastaa lopullista työnjälkeä tarkastavaa loppukatselmusta.
- 12) **Kantavien rakenteiden rakennusmateriaali.** Valitse pääasiallinen.
- 13) **Julkisivumateriaali.** Valitse pääasiallinen.
- 15) **Pääasiallinen lämmitystapa.** Mikäli rakennuksella on kaksi lämmitystapaa, esimerkiksi uuni- ja kaukolämpö, valitse pääasialliseksi kaukolämpö.

Lomarakennus:

Samat täyttöohjeet kuin asuinrakennukselle!

Muut rakennukset:

- 1) **Pysyvä rakennustunnus.** Katso ohjeet kohdasta *päärakennus* sivu 2 & 3.
- 2) **Rakennuksen tyyppi.** Valitse muun rakennuksen pääasiallinen käyttötarkoitus.
- 3) **Valmistumisvuosi,** haetaan aikaisinta. Esimerkiksi täydellisesti saneeratun rakennuksen valmistumisvuodeksi merkitään rakennuksen alkuperäinen valmistumisvuosi, ei saneerauksen valmistumisvuosi
- 4) **Kokonaispinta-ala m²** Kokonaispinta-alaan lasketaan ulkomitoin kaikkien kerrosten, kellareiden ja lämpöeristettyjen ullakkohuoneiden pinta-alat.
Pinta-alaan ei lasketa parvekkeita, katoksia eikä tiloja, joissa vapaa korkeus on alle 160 cm. Ullakko ja kuisti luetaan mukaan vain, jos ne ovat lämpöeristettyjä. Pinta-alaan ei lasketa rakennuksen seinien sisäpuolella olevia vähäistä suurempia välipohjan aukkoja kuten niin sanottuja valokuiluja ja valopihoja. Pinta-alaan ei myöskään lasketa

porttikäytäviä ja ulkoseinän paksuutta syvempiä ovisyvennyksiä eikä rakennuksen ulkoseinän ulkopuolella olevien pilarien, pilasterien, hormistojen, savupiipun tms. alaa. Normaalit kerrosten väliset kulkuaukot sen sijaan lasketaan pinta-alaan.

5) Rakennuksen laajennus tai katettu, umpinainen terassi, pinta-ala m²: Jos muuta rakennusta on laajennettu tai sen yhteyteen on rakennettu katettu, umpinainen kuisti, ilmoita sen pinta-ala tässä.

6) Laajennuksen tai terassin valmistumisvuosi

7) Kerrosluku, Rakennuksen kerroslukuun lasketaan mukaan kaikki ne pääasiallisesti maanpinnan yläpuolella olevat kerrokset, joissa on asuin- tai työhuoneita tai rakennuksen käyttötarkoituksen mukaisia tiloja. Jos rakennuksen kerrosten lukumäärä vaihtelee rakennuksen eri osissa, kerrosluvulla tarkoitetaan yleensä rakennuksen suurinta kerroslukua.

Vuoden 1980 jälkeen valmistuneessa rakennuksessa kerrosluku ilmoitetaan kokonaisuuden huomioon ottavana keskiarvolukuna, jos tietyn kerroksen kerrosalan osuus rakennuksen pääasiallisten kerrosten alasta on hyvin pieni (esim. kerrosluku 1,5 rintamamiestalossa, jossa ullakon yli 160 cm korkea ala on noin puolet ullakon kokonaisalasta). Esimerkiksi jos suuri teollisuushalli on muuten yksikerroksinen, mutta kerrosalaltaan pienet toimistotilat ovat toisessa kerroksessa, kerrosluvuksi ilmoitetaan yksi.

8) Onko rakennuksessa kellaria?

9) Onko kellari viimeistely? Kellarin viimeistelynä pidetään kosteus- ja lämpöeristeiden sekä pintamateriaalin ja lämmityslaitteiden (putket, patterit, jne.) asentamista kellarin lattiaan ja seiniin. Jos kellaritilat on rakennettaessa tai jälkikäteen viimeistely ja sinne on sijoitettu asuintiloihin verrattavia sauna-, puku- ja takahuoneita, askarteluhuoneita, uima-allastiloja, lämpimiä varastoja tai lämmin autotalli, kellaria ei pidetä viimeistelemättömänä.

Viimeistelemättömät kellarit ovat olleet yleisiä ennen vuotta 1960 rakennetuissa 1½-kerroksissa kellarillisissa rakennuksissa, mutta niissäkin ne usein on jälkikäteen viimeistely vastaamaan nykyaikaista käyttöä. Jos kellaritilat kuitenkin ovat edelleen osittain viimeistelemättömiä (autotallit, varastot, kattilahuoneet). Uusissa pientaloissa kellaria pidetään viimeistelemättömänä vain erillisen selvityksen perusteella.

11) Kantavien rakenteiden rakennusmateriaali. Valitse pääasiallinen.

12) Julkisivumateriaali. Valitse pääasiallinen.

Maa- tai metsätalousrakennus:

Maa- ja tai metsätalousverotuksen piirissä oleva rakennus. Verotusluokka selviää verottajan lähettämästä kiinteistöveropäätöksestä.

- 1) **Pysyvä rakennustunnus.** Katso ohjeet kohdasta päärakennus sivu 2 & 3.
- 2) **Rakennuksen tyyppi.** Valitse pääasiallinen käyttötarkoitus.
- 3) **Valmistumisvuosi.** haetaan aikaisinta. Esimerkiksi täydellisesti saneeratun rakennuksen valmistumisvuodeksi merkitään rakennuksen alkuperäinen valmistumisvuosi, ei saneerauksen valmistumisvuosi.
- 4) **Kokonaispinta-ala (m²)**

Huom!

Maataloustoiminnan päättyessä tai muuttuessa tuotantorakennusten käyttö ja arvostus kiinteistöverotuksessa yleensä muuttuu.

Maatalouden tuotantorakennuksen siirtyessä yksityistalouden käyttöön tai muun elinkeinotoiminnan tulolähteeseen verovelvollisen on selvitettävä rakennuksen ominaisuustiedot ja käyttötarkoitus. Selvityksen perusteella rakennus arvostetaan jälleenhankinta-arvoasetuksen mukaisesti. Samassa yhteydessä verovelvollisen on esitettävä selvitys rakennukseen mahdollisesti tehdyistä muutostöistä ja peruskorjaustoimenpiteistä, jotka vaikuttavat rakennuksen arvostukseen.

Kahden käyttötarkoituksen rakennukset:

Kahden käyttötarkoituksen rakennuksella tarkoitetaan rakennusta, jossa toinen osa on jonkin toisen veron piirissä. Esimerkiksi toinen pääty rakennuksesta toimii maatalouskoneen suojana, toisessa päässä on saunarakennus.

- 1) **Pysyvä rakennustunnus.** Katso ohjeet kohdasta päärakennus sivu 2.
- 2) **Rakennuksen tyyppi.** Valitse valikosta, missä käyttötarkoituksissa rakennus toimii.
- 3) **Valmistumisvuosi.** haetaan aikaisinta. Esimerkiksi täydellisesti saneeratun rakennuksen valmistumisvuodeksi merkitään rakennuksen alkuperäinen valmistumisvuosi, ei saneerauksen valmistumisvuosi.
- 4) **Kokonaispinta-ala (m²)**

Poistunut rakennus:

Poistuneella rakennuksella tarkoitetaan kiinteistöltä purettua / tuhoutunutta rakennusta, jonka paikalle on voitu rakentaa myös uusi rakennus.

- 1) **Rakennuksen tyyppi.** Valitse poistuneen / puretun rakennuksen käyttötarkoitus.
- 2) **Poistumisvuosi.** Milloin rakennus on poistunut / purettu kiinteistöltä.

Maalämpökaivo

Tietoa maalämpökaivoista kerätään uutta aineistoa varten, jossa kartoitetaan niiden sijaintitiheyttä. Tiheydellä voi olla merkitystä niiden tuottamaan lämpöenergian määrään tiheästi asutuilla alueilla, esimerkiksi kaupunkien keskustoissa.

Muu huomio kartalla

Esimerkiksi jos kartalla on jokin tielinjaus väärin tai esimerkiksi huputettu vene on merkitty rakennukseksi, merkitse ne tällä pisteellä.

4/7 Kiinteistön talousveden hankinta & Jätevesijärjestelmä

- 1) **Kiinteistön talousveden hankinta.** Mistä kiinteistö saa vetensä, valitse pääasiallinen tapa.
- 2) **Kiinteistön jätevesijärjestelmä.** Mikä hoitaa jätevesien käsittelyn, kunnallinen järjestelmä vai kiinteistökohtainen oma järjestelmä

5/7 Jätevesijärjestelmän yksityiskohdat

- 1) **Jätevesijärjestelmän rakennusvuosi**
- 2) **Jätevesijärjestelmän lietesäiliöt.** Millaiset säiliöt käsittelevät kiinteistön jätevesiä.

6/7 Jätevesijärjestelmän lietesäiliöt

- 1) **Umpisäiliöiden, saostussäiliöiden, muiden säiliöiden kappalemäärä (kpl) ja tilavuus (m³)**
- 2) **Umpisäiliöön, saostussäiliöön, umpisäiliöön johdetaan.** Harmaat vedet eli jätevedet.
- 3) **Jätevesien käsittelytapa.** Puhdistamolla tarkoitetaan kiinteistökohtaista puhdistamoa.

7/7 Tietosi on nyt kirjattu

Sähköposti. merkitty pakolliseksi, mikäli teillä ei ole sähköpostia, voitte kirjoittaa kenttään "ei ole"

HUOM! Tiedot tallentuvat järjestelmään sitä mukaa kun niitä sinne syötetään. Tietoja voi palata katsomaan ja muuttaa siihen asti kunnes painaa viimeiseltä sivulta "Valmis". Sivulta ei kuitenkaan voi poistua kesken tai tiedot pyyhkiytyvät kyselystä, vaikka tallentuvat järjestelmään.

Valitettavasti syöttämistänne tiedoista ei ole mahdollista saada itsellenne kopiota teknisistä syistä.